



Przechadzka

Wydź z kościoła przez drzwi południowe, skręć w lewo i idź wzdłuż Church Lane, następnie skręć w lewo w dół Appletongate z przodu kościoła i skręć ponownie w lewo. Po swojej prawej zobaczysz Ogród pamięci i Szkołę pieśni (10). Kiedy Edward VI skonfiskował księgi pieśni religijnych to była jedna z kilku szkół pieśni, które przetrwały.

Przejdź przez Church Street w Kirkgate. Po swojej prawej zobaczysz Szkołę budowy skrzypiec (11). Budynek zaprojektowany we włoskim stylu gotyckim przez Watsona Fothergill w 1887r., służył poprzednio jako bank. Dalej po prawej znajdują się budynki szachulcowe, w których według niektórych źródeł mieszkała królowa Henrietta Maria (12) podczas swojej wizyty w Newark w okresie wojny domowej.

Na końcu Kirkgate, przejdź przez drogę i udaj się w dół wzgórza Beastmarket aż do rzeki Trent. Tu po swojej prawej zobaczysz Pałac kawowy Ossington (13). Został on zbudowany w 1882r. przez wicehrabę Ossington jako Hotel Temperance a obecnie został przerobiony na restaurację z apartamentami na piętrze. Architektura tego budynku łączy ze sobą wiele stylów z ubiegłych wieków znakomicie łącząc szachulcowe piętra z wystającymi oknami wykuszowymi.

Na przeciwko Ossington znajdują się ruiny zamku Newark (14), tzw. „klucz północy”. Datowany jest on na XII wiek i zastąpił wcześniejszą fortyfikację. Przez wieki odwiedzany był przez wielu monarchów – król Jan zmarł w tym zamku w 1216r. a w 1487r. Henryk VII zatrzymał się w tym zamku w drodze na bitwę pod Stoke Field, znajdującą się cztery mile stąd. Król Jakub I i kardynał Wolsey również odwiedzili zamek. Zamek był również używany jako twierdza rojalistów podczas obrony miasta w okresie trzech oblężeń Newark w 1643r., 1644r. i 1646r.

Po zakończeniu wojny domowej Cromwell nakazał mieszkańcom Newark zburzenie zamku. Ściana osłonowa zamku przetrwała łącznie z normańskim budynkiem bramnym (Norman Gatehouse), który jest jednym z najwspanialszych przykładów budynków bramnych w kraju, które przetrwały. Zamek i ogrody Newark zostały poddane pracom restauracyjnym na szeroką skalę w ostatnich latach.

Na terenie zamku możesz dowiedzieć się więcej o fascynującej historii Newark odwiedzając Centrum Gilstrap (1). Budynek służył poprzednio jako biblioteka miejska, a obecnie można w nim podziwiać wystawy na temat zamku i konfliktów z nim powiązanych oraz zasięgnąć informacji w punkcie informacji turystycznej.

Po wyjściu z terenu zamku przejdź przez rzekę i odwiedź park Riverside (15), który jest miejscem wielu ciekawych wydarzeń i na terenie którego znajdują się place zabaw dla dzieci, kawiarnia oraz po którym możesz przespacerować się wzdłuż rzeki do muzeum Millgate (16). Budynek, w którym znajduje się muzeum stoi nad rzeką i początkowo był młynem nasion oleistych, który należał do George Clarke & Co., a później stał się magazynem firmy Trent Navigation Company.

Muzeum składa się z trzech głównych pięter wystawowych, które przedstawiają przemysłowe i społeczne życie mieszkańców miasta. Cofnij się w czasie zwiedzając pokoje parterowe wiktoriańskiego domu szeregowego. Przespaceruj się XIX wieczną ulicą ze sklepami i zajrzyj do baru, który ma ręczne pompy do piwa. Na pierwszym piętrze w galerii Mezzanine znajduje się tymczasowa wystawa lokalnych artystów i rzemieślników. Wychodząc z muzeum kontynuuj swój spacer wzdłuż rzeki w kierunku zamku i centrum miasta.



Niniejsze informacje dostępne są w formie dużej czcionki – dodatkowe informacje można uzyskać pod numerem 01636 655612.

Dodatkowe informacje na temat turystycznych miejsc w Newark i okolicy, które warto odwiedzić, można uzyskać kontaktując się z:

Newark Tourist Information Centre
 Tel.: 01636 655765
 Fax: 01636 655767
 E-Mail: newarktic@nsdc.info
 Strona internetowa: www.visitnewarkandsherwood.co.uk




Przechadzka



Niniejsza ulotka została wydrukowana na jedwabnym papierze o gramaturze 150 przy użyciu tuszów wytwarzanych na bazie olei roślinnych.
Projekt - Bailey-Whittingham 01509 416544

po mieście Newark on Trent



Przechadzka

Newark on Trent jest atrakcyjnym miastem usytuowanym w punkcie połączenia Great North Road, Roman Fosse Way i rzeki Trent. Choć jego najświetniejszy okres przypada na wojnę domową, podczas której stanowił twierdzę rojalistów, wiele innych faktów historycznych jest odzwierciedlonych w jego ulicach i budynkach.

Rozpocznij swój spacer od rynku, który jest jednym z największych brukowanych placów w kraju. Rynek zdominowany jest przez ratusz (2), który został zaprojektowany w stylu palladiańskim w 1776r. przez Johna Carr z Yorku. Pierwotnie został zbudowany jako dwa osobne budynki z centralną częścią składającą się z portyku, holu wejściowego, rynku maślanego i klatki schodowej prowadzącej do izby rady i sali balowej. Jednak budynek z salami zgromadzeń szybko stał się nieodpowiedni, co stworzyło potrzebę przebudowania oraz wycięcia drzwi do dwóch przyległych domów, które następnie stały się częścią ratusza. Dzisiaj goście odwiedzający budynek zabytkowy (stopień 1.) mogą zobaczyć gabinet burmistrza, izbę rady i elegancką XVIII wieczną salę zgromadzeń. Inne pomieszczenia w ratuszu to muzeum z wystawami historycznych odznaczeń miejskich i królewskich przywilejów, galerii wraz z kolekcją obrazów wykonanych przez znakomitych lokalnych artystów oraz wydzielone miejsce na tymczasowe wystawy lokalnych grup społecznych.

Z boku ratusza znajduje się bank NatWest (3), który zajmuje teren domu Aldermana Clay. Alderman Clay mieszkał w Newark w okresie wojny domowej. Podczas oblężenia miasta trzy razy śniło mu się, że jego dom się pali. Tak się tymi snami przestraszył, że wyprowadził z domu swoją rodzinę. Niedługo po tym 11. marca 1643r., ogień z dział z wzgórza Beacon wywołał pożar jego domu.

Przejdź na Stodman Street a zobaczysz szachulcowy Dom naczelnika (4). Budynek ten był rezydencją naczelnika Newark podczas oblężenia w okresie wojny domowej. Ukośna dróżka z domu naczelnika do południowych drzwi kościoła parafialnego została położona, aby naczelnik mógł chodzić do kościoła bez brudzenia swoich stóp. Rynek zachował swój oryginalny kształt ze ścieżkami zaznaczonymi przez metalowe ćwieki.

Mapa miasteczka

1. Informacja turystyczna i centrum
2. Gilstrap
3. Ratusz
4. Bank NatWest
5. Dom naczelnika
6. Clinton Arms
7. Głowa Saracena
8. Olde White Hart
9. Porter Provisions (S & J Ridge)
11. Kościół Świętej Marii Magdaleny
12. Szkoła budowy skrzypiec
13. Dom dzierżawiony przez Henrietta Maria
14. Pałac kawowy Ossington
15. Zamek Newark
16. Park Riverside
16. Muzeum Millgate

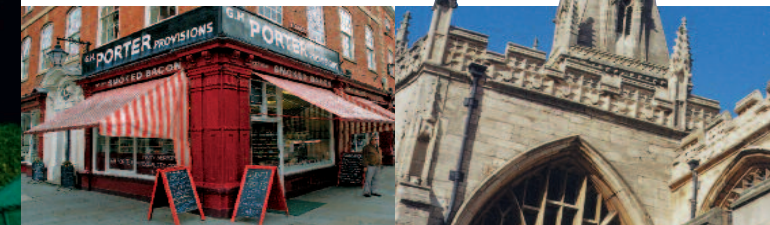


Idąc w kierunku wyznaczonym przez XVIII wieczne kolumny po stronie rynku napotkasz na swojej drodze budynek Clinton Arms (5), który w dawnych czasach był ważną gospodą dla podróżnych na Great North Road. Lord Byron zatrzymał się w niej, kiedy jego poezja po raz pierwszy została wydana w Newark. Gladstone był następnym dystyngowanym gościem. Newark był jego pierwszym parlamentarnym okręgiem wyborczym i był on przedstawicielem parlamentarnym tego rejonu w latach od 1832 do 1845. To właśnie z balkonu starego hotelu wygłosił swoją pierwszą mowę wyborczą.

Kontynuuj swoją przechadzkę wzdłuż kolumnady, aż do popiersia Saracena ustawionego wysoko na murze. Gospoda pod głową Saracena (6) obecnie jest zamknięta, ale w czasach swojej świetności odwiedzał ją Sir Walter Scott. Znajduje się tu plakietka upamiętniająca pobyt Jeannie Dean, który Walter Scott opisał w swojej powieści „Więzienie w Edynburgu”.

W południowym rogu rynku znajduje się Olde White Hart (7), który zawdzięcza swoją nazwę herbowi Ryszarda II. Obecnie Nottingham Property Services, budynek jest jednym z najwspanialszych przykładów XIV wiecznej architektury szachulcowej w Anglii.

Po twojej lewej w rogu Bridge Street znajduje się elegancki budynek królowej Anny (obecnie Porter Provisions) (8) gdzie wydawcy S & J Ridge i Byrona wykonywali swoje prace drukarskie. Kontynuuj swoją przechadzkę w kierunku kościoła i wejdź do niego przez drzwi południowe.



Kościół parafialny Świętej Marii Magdaleny (9) z szeregiem wspaniałych iglic na swojej wieży jest jednym z najwspanialszych kościołów w kraju. Podczas budowy wieży w 1227r., Henryk III przeznaczył sześć bawołów z lasu Sherwood na jej ukończenie. W środku kościoła znajduje się mosiężny obraz przedstawiający Fleminga datowany na 1363r., który jest jednym z największych tego rodzaju dzieł mosiężnych w Anglii i upamiętnia życie kupca wełny z Newark, Alana Fleminga. Chrzcielnica została uszkodzona w 1646r. przez zwolenników parlamentu po oblężeniu przez Karola I. Krypta do której wejście znajduje się koło kaplicy Matki Boskiej była używana po XVI wieku jako miejsce pochówku, a obecnie stanowi Skarbiec.

po mieście Newark on Trent